

MQB-VVDI 帮助流程

选项 诊断 钥匙学习 大众/奥迪/斯柯达-在线-钥匙学习 特殊功能

仪表
VAG号码:

读/写 EEPROM
Addr: 0
Addr
0000

四代防盗系统 - 大众/斯柯达/西亚特
四代防盗系统 - 奥迪
48拷贝系统 - OBD 48拷贝(大众四代防盗系统)
48拷贝系统 - 96位密钥48拷贝(所有使用48芯片防盗的车型)
五代防盗系统
五代防盗系统 - A6/A7/A8/途锐 全丢
MQB平台仪表防盗
钥匙学习
遥控匹配

诊断
Ascii
读取 EEPROM/FLASH
写入 EEPROM
件
加载文件

新帕萨特MQB选择这个来进行生成钥匙
↓
仪表-NEC+24C64 MQB钥匙
仪表-NEC35xx (大陆/VDO)
↑

防盗数据
车架号
防盗号
CS
PIN
MAC
状态
功率等级
钥匙数量
类型

钥匙 1
钥匙 2
钥匙 3
钥匙 4
钥匙 5
钥匙 6
钥匙 7
钥匙 8

读防盗数据
写入防盗数据
生成经
复位仪表
全丢模式
解锁钥匙
读取一键启动数据

高7 新明锐 奥迪A3 凌度 途安L
途昂 途观L 全新迈腾 等等其他
MQB选这个

0%

选项 诊断 钥匙学习 大众/奥迪/斯柯达-在线-钥匙学习 特殊功能

仪表

VAG号码: 版本: 仪表类型:

诊断

读/写 EEPROM

Addr: 0000 Hex: 00 Dec: 0 Bin: 00000000 Ascii: .

Addr	Hex	Ascii
0000	00	.

读取
EEPROM/FLASH

写入EEPROM

保存文件

加载文件

防盗数据

车架号 防盗号 CS PIN MAC 状态 功率等级 钥匙数量 类型 钥匙 1 钥匙 2 钥匙 3 钥匙 4 钥匙 5 钥匙 6 钥匙 7 钥匙 8

读防盗数据

写入防盗数据

防盗数据生成钥匙

生成经销商钥匙

添加钥匙

复位仪表

解锁钥匙

全丢模式

读取一键启动数据

里程

读里程 写里程

0%

选项 诊断 钥匙学习 大众/奥迪/斯柯达-在线-钥匙学习 特殊功能

仪表

VAG号码: 版本: 仪表类型:

诊断

读/写 EEPROM

Addr: 0000 Hex: 00 Dec: 0 Bin: 00000000 Ascii: .

Addr	Hex	Ascii
0000	00	.

读取
EEPROM/FLASH

写入EEPROM

保存文件

加载文件

防盗数据

车架号 防盗号 CS PIN MAC 状态 功率等级 钥匙数量 类型 钥匙 4 钥匙 5 钥匙 6 钥匙 7 钥匙 8

生成经销商钥匙

添加钥匙

复位仪表

解锁钥匙

全丢模式

读取一键启动数据

里程

写入防盗数据

读里程

写里程

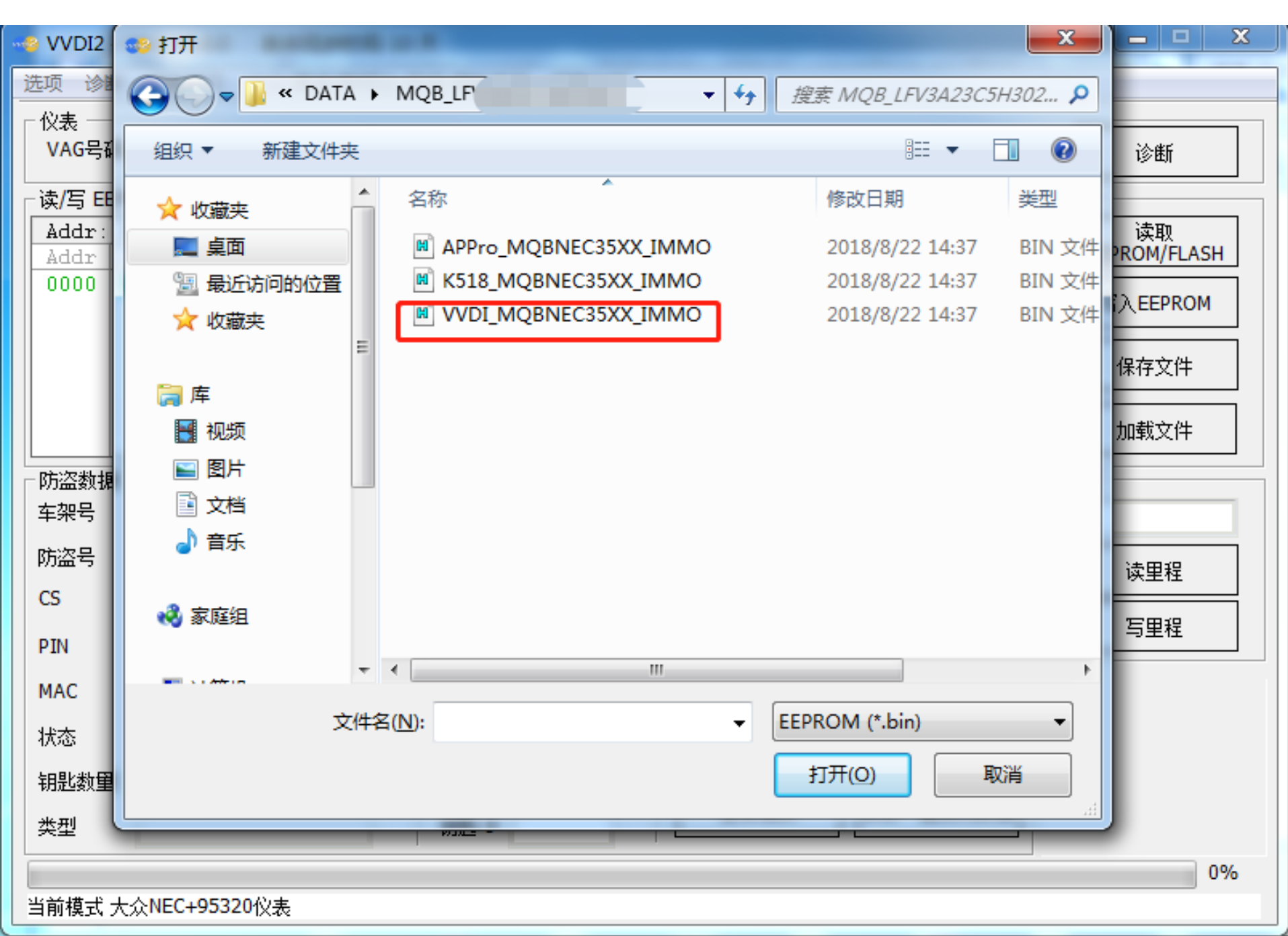
提示



点击 确定 加载防盗数据!

确定

0%



选项 诊断 钥匙学习 大众/奥迪/斯柯达-在线-钥匙学习 特殊功能

仪表

VAG号码: 版本: 仪表类型:

诊断

读/写 EEPROM

Addr: 0000 Hex: 00 Dec: 0 Bin: 00000000 Ascii: .

Addr	Hex	Ascii
0000	00	

读取
EEPROM/FLASH

写入EEPROM

保存文件

加载文件

防盗数据

车架号 防盗号 CS PIN MAC 状态 功率等级 配置位 类型 钥匙 5 钥匙 6 钥匙 7 钥匙 8

生成经销商钥匙

添加钥匙

复位仪表

解锁钥匙

全丢模式

读取一键启动数据

里程

读里程

写里程

提示



是否用防盗数据 拷贝生成 经销商钥匙?

1. 拷贝生成 需要可以改写钥匙ID的OEM钥匙
2. 智能钥匙 请不要使用拷贝生成功能
3. 新生成钥匙的ID和第一把钥匙ID相同

是(Y)

否(N)

0%

选择经销商钥匙类型

选择汽车生产厂家

- ☐ 大众 ☐ 斯柯达 ☐ 西雅特 ☒ 奥迪

MQB默认的是奥迪

生成普通经销商钥匙

- ☒ **警告: 在下一步前, 需要手动选择正确的汽车生产厂家**
警告: 用原厂钥匙生成的钥匙, 不能在线更换防启动锁
建议选择OEM选项, 生成钥匙ID相同的经销商钥匙, 可以在线

下一步

- ☐ **生成OEM钥匙, 需要副厂OEM钥匙. 为了使生成的OEM钥匙可以支持4S在线诊断, 必须选择一把原厂钥匙ID来生成OEM钥匙. 生成的4代钥匙, 可以直接着车. 5代钥匙, 则需要学习一次**

当前汽车存在的钥匙ID

- ☒ 钥匙 1. 08DE75DD ☐ 钥匙 2. FFFFFFFF ☐ 钥匙 3. FFFFFFFF ☐ 钥匙 4. FFFFFFFF
☐ 钥匙 5. FFFFFFFF ☐ 钥匙 6. FFFFFFFF ☐ 钥匙 7. FFFFFFFF ☐ 钥匙 8. FFFFFFFF

检测原车钥匙所在
位置

下一步



警告: 使用原厂钥匙生成的新经销商钥匙, 不能在线更换防启动锁. 影响以下几个控制单元:

- 01 - 发动机
- 02 - 变速箱
- 17 - 组合仪表
- 19 - 网关系统
- 2B - 电子转向柱锁

建议选择OEM选项, 生成可以在线的OEM经销商钥匙

继续生成普通经销商钥匙吗?

是(Y)

否(N)

选择经销商钥匙类型

选择汽车生产厂家

- ☐ 大众 ☐ 斯柯达 ☐ 西雅特 ☒ 奥迪

生成警告建议

生成必须匙,则

当前汽车

☒ 钥匙 1

- ☐ 钥匙 5. FFFFFFFF ☐ 钥匙 6. FFFFFFFF ☐ 钥匙 7. FFFFFFFF ☐ 钥匙 8. FFFFFFFF

检测原车钥匙所在位置

下一步

提示



确认要生成 奥迪 生产商的 普通经销商钥匙 么？
请确认生产厂家是否正确. 若选择错误选 否 返回重选，正确选 是 继续.

是(Y)

否(N)

选项 诊断 钥匙学习 大众/奥迪/斯柯达-在线-钥匙学习 特殊功能

仪表

VAG号码: 版本: 仪表类型:

诊断

读/写 EEPROM

Addr: 0000 Hex: 00 Dec: 0 Bin: 00000000 Ascii: .

Addr	Hex	Ascii
0000	00	.

读取
EEPROM/FLASH

写入EEPROM

保存文件

加载文件

防盗数据

车架号 防盗号 CS PIN MAC 状态 功率等级 配置位 类型

提示



将原车钥匙放入VVDI2天线后点击确定

**这一步骤尤其注意
是把原车钥匙放入**

确定

里程

读里程

写里程

生成经销商钥匙

添加钥匙

复位仪表

解锁钥匙

全丢模式

读取一键启动数据

0%

选项 诊断 钥匙学习 大众/奥迪/斯柯达-在线-钥匙学习 特殊功能

仪表

VAG号码: 版本: 仪表类型:

诊断

读/写 EEPROM

Addr: 0000 Hex: 00 Dec: 0 Bin: 00000000 Ascii: .

Addr	Hex	Ascii
0000	00	.

读取
EEPROM/FLASH

写入EEPROM

保存文件

加载文件

防盗数据

车架号 防盗号 CS PIN MAC 状态 功率等级 钥匙数量 类型 钥匙 1 钥匙 2 钥匙 3 钥匙 4 钥匙 5 钥匙 6 钥匙 7 钥匙 8

读防盗数据

写入防盗数据

防盗数据生成钥匙

生成经销商钥匙

添加钥匙

复位仪表

解锁钥匙

全丢模式

读取一键启动数据

里程

读里程 写里程

0%

用户取消.

选项 诊断 钥匙学习 大众/奥迪/斯柯达-在线-钥匙学习 特殊功能

仪表

VAG号码: 版本: 仪表类型:

诊断

读/写 EEPROM

Addr: 0000 Hex: 00 Dec: 0 Bin: 00000000 Ascii: .

Addr	Hex	Ascii
0000	00	.

读取
EEPROM/FLASH

写入EEPROM

保存文件

加载文件

防盗数据

车架号 防盗号 CS PIN MAC 状态 功率等级 钥匙数量 类型 钥匙 4 钥匙 5 钥匙 6 钥匙 7 钥匙 8

生成经销商钥匙

添加钥匙

复位仪表

解锁钥匙

全丢模式

读取一键启动数据

里程

读里程

写里程

提示



注意:在学习钥匙前请先保存EEPROM和防盗数据(重要)
如果已保存请继续,否则请先保存EEPROM和防盗数据

是(Y)

否(N)

0%

用户取消.

选项 诊断 钥匙学习 大众/奥迪/斯柯达-在线-钥匙学习 特殊功能

仪表

VAG号码: 版本: 仪表类型:

诊断

读/写 EEPROM

Addr: 0

Addr

0000 0

选择添加钥匙的方法

- ☐ 直接将经销商钥匙添加到防盗系统,新钥匙请放到编程器线圈中.若钥匙是智能钥匙只能使用钥匙学习的方法添加钥匙。
- ☐ 学习钥匙,从汽车获取登陆码进行登陆.根据提示将钥匙插入点火开关,需要准备好全车所有的钥匙,没有被学习的钥匙将不能启动汽车
- ☒ 学习钥匙,从防盗数据获取登陆码进行登陆.根据提示将钥匙插入点火开关,需要准备好全车所有的钥匙,没有被学习的钥匙将不能启动汽车

请输入要学习的钥匙数量:

1

下一步

加载防盗数据

取消

防盗数据
车架号

防盗号

CS

PIN

MAC

状态

钥匙数量

类型

钥匙 7

钥匙 8

复位仪表

解锁钥匙

全丢模式

读取一键启动数据

0%

用户取消.

选项 诊断 钥匙学习 大众/奥迪/斯柯达-在线-钥匙学习 特殊功能

仪表

VAG号码: 版本: 仪表类型:

诊断

读/写 EEPROM

Addr: 0000 Hex: 00 Dec: 0 Bin: 00000000 Ascii: .

Addr	Hex	Dec	Bin	Ascii
0000	00	0	00000000	.

读取
EEPROM/FLASH

写入EEPROM

保存文件

加载文件

提示



警告 1: 如果智能钥匙学习失败, 需要进行在线学习钥匙 或者 在平台上学习钥匙

警告 2: 在学习过程中, 一定不能关闭点火开关

将要学习的钥匙贴在汽车感应线圈处, 点亮仪表后才可以继续

是否进行智能钥匙学习?

是(Y)

否(N)

防盗数据

车架号 防盗号 CS PIN MAC 状态 配置位 类型

里程

读里程

写里程

MQB智能钥匙一定严格
按照文字提示学习钥匙,
即使学习失败也不要关闭

点火开关
功率等级

钥匙 6

钥匙 7

钥匙 8

斯柯达MQB钥匙学习必须
提前扣出线圈来学习!

复位仪表

解锁钥匙

全丢模式

读取一键启动数据

0%

文件加载成功.